



Febrero 2024



Monitor de Exportaciones Argentinas

Datos a enero 2024

Contenido

1. Resumen ejecutivo	3
2. Tendencias globales	4
a. Dinámica de precios de exportación	4
b. Logística	6
3. Novedades internacionales	8
4. Intercambio comercial argentino – enero 2024	9
a. Datos generales – enero 2024	9
b. Grandes rubros	10
5. Tendencias locales	12
a. Novedades locales	12
b. Desempeño sectorial exportador	13
Cereales y oleaginosas	13
Liquidación de divisas	13
Industria automotriz	15
c. Proyecciones (REM y BCR)	15
d. Licitaciones internacionales	16

1. Resumen ejecutivo



Tarifa de flete internacional (FBX)

Promedio último mes: US\$ 1.702 TEU (+69,1% i.a.)

Enero

Exportaciones: US\$ 5.398 millones (+9,6% i.a.)

Importaciones: US\$ 4.601 millones (-14,3% i.a.)

Saldo comercial: +US\$ 797 millones

Productos con mayor crecimiento i.a. del mes

PP:

■ **Trigo y morcajo** (+US\$ 416 millones)

■ **Maíz en grano** (+US\$ 127 millones)

MOA:

■ **Harina y pellets de soja** (+US\$ 70 millones)

■ **Aceite de girasol** (+US\$ 29 millones)

CyE:

■ **Aceites crudos de petróleo** (+US\$ 130 millones)

■ **Naftas** (+US\$ 15 millones)

MOI:

■ **Vehículos para transporte de mercancías** (+US\$ 42 millones)

■ **Vehículos para transporte de personas** (+US\$ 26 millones)

Principales destinos del mes:

Brasil (15,9% del total)

China (8,4% del total)

Estados Unidos (8,1% del total)

- En enero de 2024, las exportaciones argentinas alcanzaron los **US\$ 5.398 millones (+9,6% i.a.)**. El incremento se explica por un aumento de las cantidades del 21,1%, ya que los precios se contrajeron en promedio un 9,4%.
- Durante enero, los principales destinos de los despachos argentinos fueron **Brasil** (US\$ 857 millones), **China** (US\$ 454 millones) y **Estados Unidos** (US\$ 437 millones).
- Los **principales destinos con superávit comercial** durante el mes de enero fueron **Chile** (+US\$ 352 millones), **Perú** (+US\$ 234 millones) e **Indonesia** (+US\$ 213 millones).

2. Tendencias globales

a. Dinámica de precios de exportación

- **Los precios de la energía¹ crecieron un 2% intermensual, pero cayeron un 15% interanual en enero.** El incremento en los precios se debe en gran medida a la desaceleración de las cadenas de suministro, agravada por los conflictos en el Mar Rojo. La reducción en los volúmenes de gas transportado por vía marítima, junto con el alargamiento de los tiempos de envío, ha tenido un impacto significativo en el abastecimiento energético a lo largo de Europa, lo que ha exacerbado la situación y contribuido a la escalada de los costos energéticos en la región².
- **Los precios de los productos agrícolas³ presentaron una caída del 1% intermensual y un descenso del 7% interanual.** Las disminuciones en los precios de los cereales y la carne superaron al aumento de precios del azúcar, mientras que los precios de los lácteos y los aceites vegetales solo registraron pequeñas modificaciones.
- **Los precios de los fertilizantes⁴ registraron una baja del 3% intermensual en enero y una caída del 34% en términos interanuales.** Esto se explica parcialmente por la contracción del 5% en los precios internacionales tanto de la urea como del cloruro de potasio, ambos insumos esenciales para la elaboración de fertilizantes.
- **Los precios de los productos de metales y minería cayeron 0,3% intermensual y 11% interanual.** El precio de los metales ha disminuido debido a una demanda global más débil y una recuperación leve en la oferta de metales. La desaceleración de la actividad económica en las principales economías y el ajuste monetario en las economías avanzadas han reducido la demanda de bienes duraderos intensivos en metales. En 2024, el Banco Mundial estima que el precio de los metales caerá un 5%, sobre todo por caídas en el precio del níquel y del aluminio⁵.

¹ El índice elaborado por el Banco Mundial se compone de las cotizaciones de carbón, petróleo, gas natural y GNL en diferentes mercados del mundo.

² Fuente: UNCTAD. Enlace: <https://unctad.org/es/news/mar-rojo-mar-negro-y-canal-de-panama-la-unctad-alza-la-voz-de-alarma-sobre-las-perturbaciones>

³ La evolución de los precios de los productos agrícolas se basa en el índice del Banco Mundial que incluye granos, aceites y café, entre otros productos.

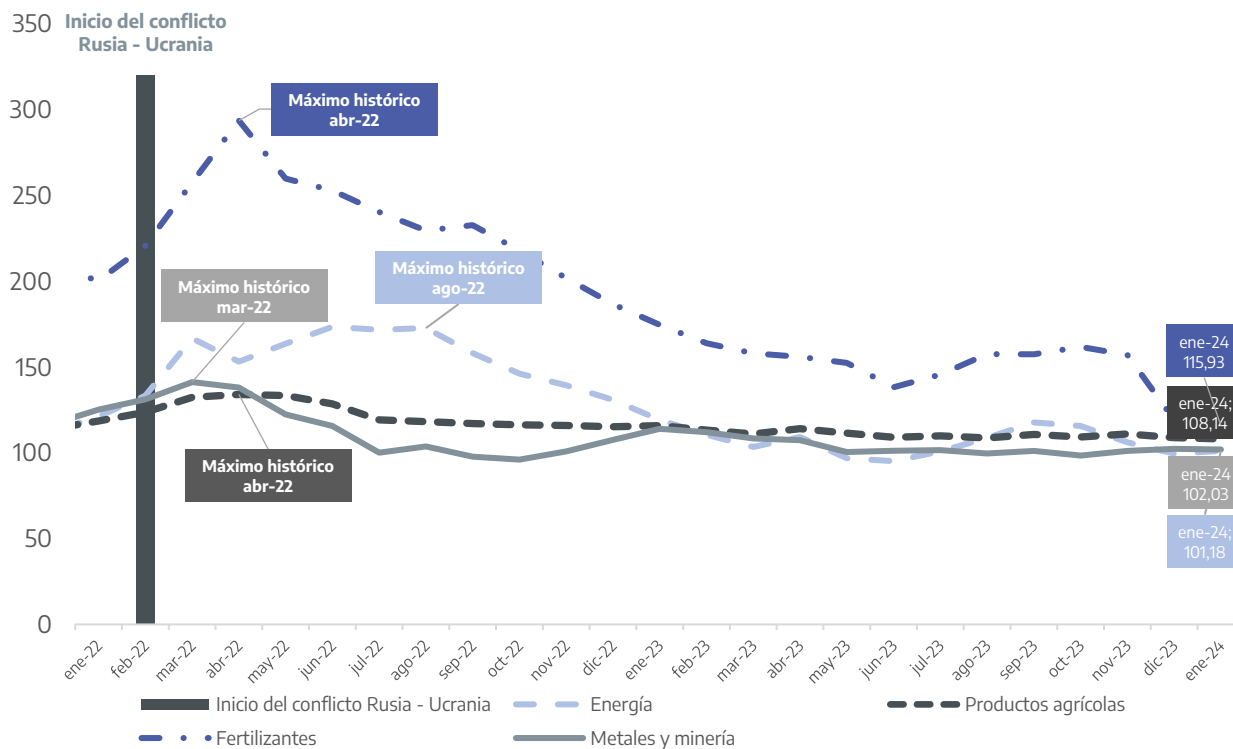
⁴ Los precios están representados en un índice elaborado por el Banco Mundial, que se compone de precios de urea, cloruro de potasio y roca fosfórica, entre otros.

⁵ Fuente: World Bank. Enlace: <https://blogs.worldbank.org/opendata/metal-prices-ease-softening-demand>

Índice de precios internacionales

Energía, fertilizantes, productos agrícolas y minería.

Enero de 2022 a enero de 2024. Índice 2010=100.



Fuente: Elaboración propia en base a datos de Pink Sheets – Banco Mundial.

Nota: Los máximos y mínimos históricos corresponden a la base del Banco Mundial, cuyo registro comienza en 1960⁶.

b. Logística



Freightos Baltic Index (FBX)
1.702 US\$/TEU
3 semanas febrero 2024



FBX
+69,1%
Variación interanual



Shanghai Containerized Freight Index (SCFI)
2.192 US\$/TEU
3 semanas febrero 2024



SCFI
+124,6%
Variación interanual



Freightos Air Index (FAX)
2,38 US\$/Kg
3 semanas febrero 2024



FAX
-24,7%
Variación interanual

- Durante las primeras tres semanas de febrero, **los principales índices de precio de flete** naviero internacional **promediaron con elevadas subas**, reflejando un incremento significativo en los costos del transporte marítimo. El Freightos Baltic Index (FBX), índice global de transporte de fletes, promedió en las primeras tres semanas de febrero 1.702 US\$/TEU⁷, lo que representa un aumento del 17,4% intermensual y un 69,1% interanual⁸.

Por su parte, el Shanghai Containerized Freight Index (SCFI), índice que se compone de datos recopilados de 15 rutas de transporte diferentes, promedió en las primeras tres semanas de febrero 2.192 US\$/TEU. Esta cifra implica un incremento con respecto al mes previo del 2,9% y un aumento del 124,6% si se observa la variación interanual⁹.

La sucesión de ataques contra buques en el Mar Rojo por parte de los hutíes, sumado a las tensiones geopolíticas del Mar Negro por el conflicto Rusia-Ucrania y a la persistente sequía en Panamá, han dado lugar a una crisis logística en rutas comerciales claves. Por el lado del Mar Rojo, este supo acaparar entre el 12% y el 15% del comercio mundial en 2023. Según UNCTAD¹⁰, el volumen de comercio del Canal de Suez ha disminuido un 42% en los últimos dos meses. Los repetitivos ataques han generado que las principales compañías navieras suspendan temporalmente los tránsitos por el Canal de Suez.

⁷ TEU es el acrónimo de "Twenty-foot Equivalent Unit", la unidad de transporte utilizada para referir a un contenedor de 20 pies de longitud.

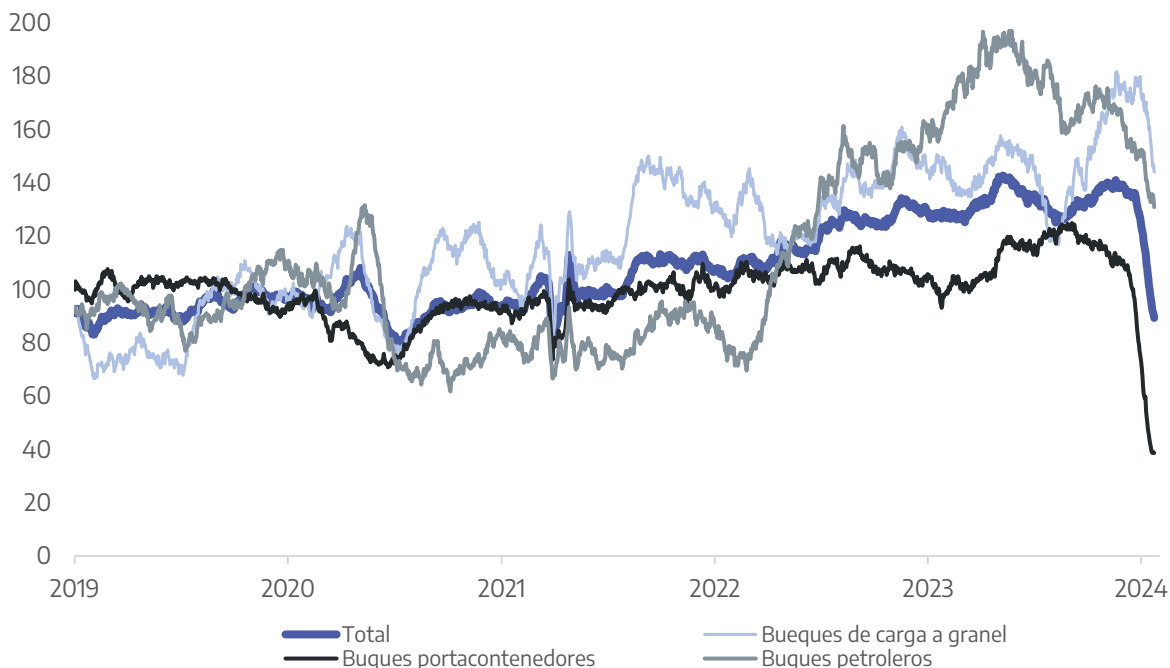
⁸ Fuente: Freightos Terminal. Enlace: <https://app.terminal.freightos.com/fbx?ticker=%5B%22FBX%22%5D&frequency=%22weekly%22>

⁹ Fuente: Container News. Enlace: <https://container-news.com/scfi/>

¹⁰ Fuente: UNCTAD. Enlace: <https://unctad.org/es/news/mar-rojo-mar-negro-y-canal-de-panama-la-unctad-alza-la-voz-de-alarma-sobre-las-perturbaciones>

Tráfico naviero diario en el Canal de Suez

2019 - 23/01/2024. Promedio móvil de 28 días. Índice: promedio=100.



Fuente: Elaboración propia en base a UNCTAD.

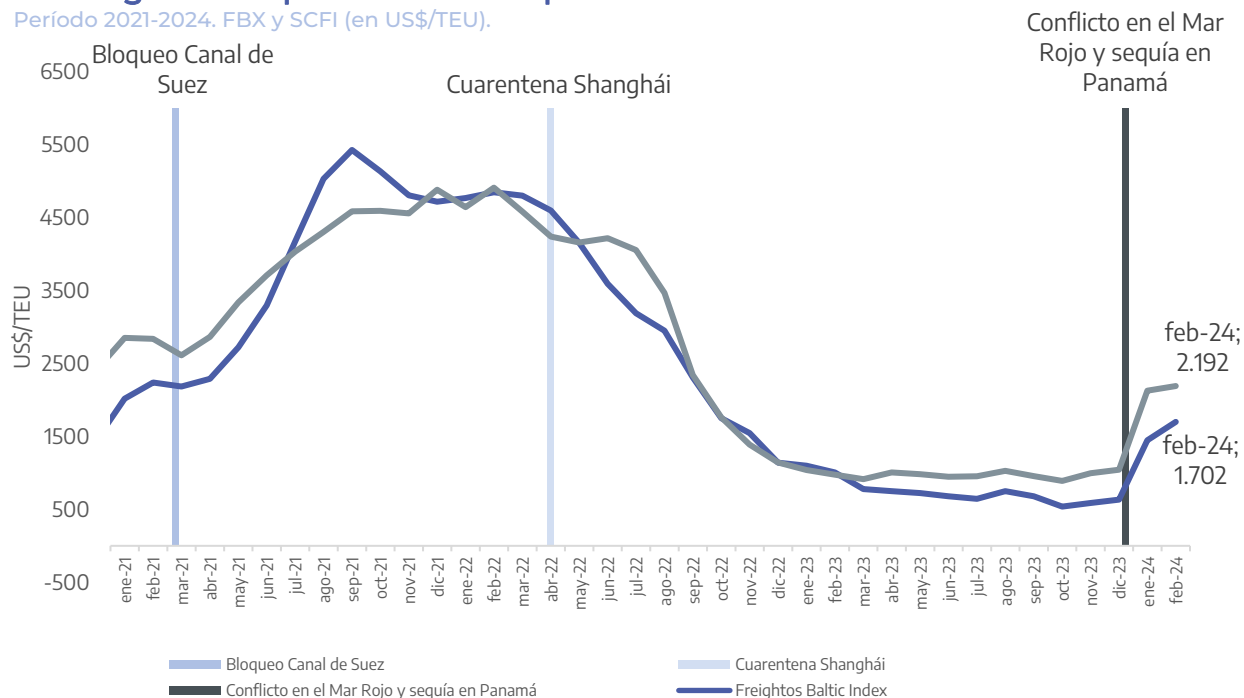
Panamá, otra arteria importante para el comercio mundial, enfrenta una sequía récord que ha disminuido los niveles de agua: esto hizo que se vea reducido el tránsito de buques en un 36% si se compara enero de 2024 con enero de 2023. A su vez, el conflicto en Ucrania también ha modificado el comercio de petróleo y cereales, cambiando los patrones de comercio establecidos.

- El Freightos Air Index (FAX), índice realizado en base a cientos de transportistas y agentes de carga de decenas de aerolíneas¹¹, promedió en las primeras tres semanas de febrero 2,38 US\$/Kg (-24,7%i.a.).

¹¹ Fuente: Freightos Terminal. Enlace: <https://app.terminal.freightos.com/fax?tradelanes=%5B%22global%22%5D&fax-frequency=%22weekly%22>

Índice global de precios de transporte de contenedores

Periodo 2021-2024. FBX y SCFI (en US\$/TEU).



Fuente: Elaboración propia en base a FBX y SCFI.

3. Novedades internacionales

- Chile instalará un cable submarino de fibra óptica que se conectará con Oceanía¹².** Chile ha acordado con Google la instalación de un cable submarino llamado "Humboldt", que conectará Valparaíso con Sídney: será el primero entre América del Sur y Asia-Oceanía. Este cable, de 14.800 km, mejorará la seguridad y velocidad de internet en el hemisferio sur. Su construcción comenzará en 2025 con un costo de US\$ 55 millones, y se prevé su conclusión para fines de 2026.
- China se consolidó como el mayor exportador mundial de automóviles¹³.** Este sector ha ganado mayor competitividad a lo largo de los años, de manera tal que, en 2022, China se posicionó como segundo mayor exportador, superado solo por Japón y adelantándose a Alemania, que quedó en el tercer puesto. Para 2023, China despachó un total de 4,91 millones de unidades, superando las ventas al exterior japonesas de 4,42 millones de unidades, lo que convirtió al gigante asiático en el principal exportador de automóviles del mundo.
- El Gobierno brasileño anunció la apertura de mercados en India, Singapur, Australia y Costa Rica¹⁴.** El Ministerio de Relaciones Exteriores de Brasil informó que recibió la aproba-

¹² Fuente: Gobierno de Chile. Enlace: <https://www.marcachile.cl/2024/01/11/chile-logra-acuerdo-con-google-para-tener-el-primer-cable-submarino-transoceanico/>

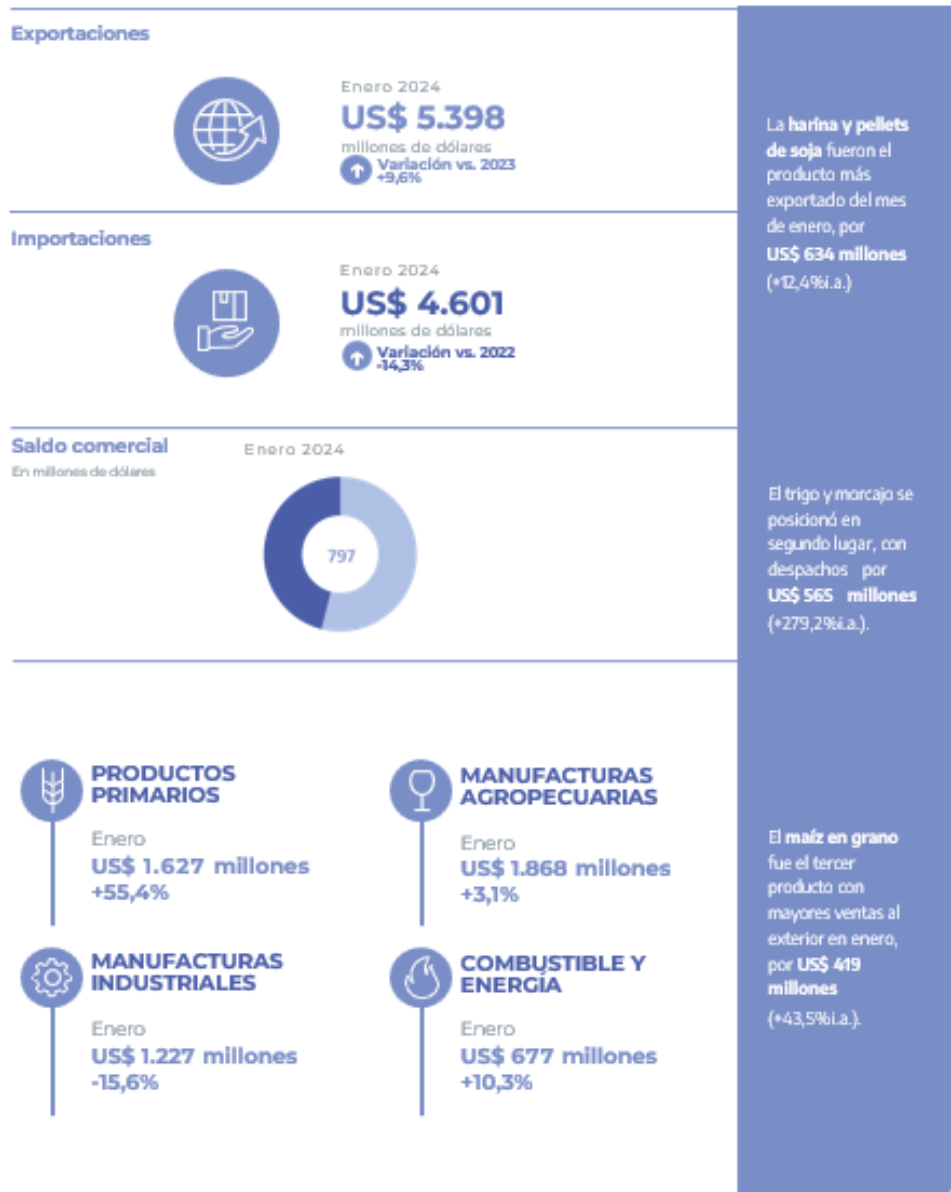
¹³ Fuente: Internacionales del CEI. Enlace: https://cancilleria.gob.ar/userfiles/ut/2024-02_internacionales_del_cei.pdf

¹⁴ Fuente: Gobierno de Brasil. Enlace: https://www.gov.br/mre/pt-br/canais_atendimento/imprensa/notas-a-imprensa/aberturas-de-mercado-para-india-e-singapura

ción de las autoridades sanitarias de dichos países para comenzar a exportar. Dichas habilitaciones permitirán realizar envíos de pescados a Australia, de células madre mesenquimales (perros, gatos y caballos) a Costa Rica, de açai en polvo a India, y de carne ovina y productos cárnicos a Singapur. Estas conquistas representan una oportunidad para incrementar el flujo comercial entre países con vistas a reafirmar la confianza en el control sanitario brasileño.

4. Intercambio comercial argentino – enero 2024

a. Datos generales – enero 2024



Fuente: Intercambio Comercial Argentino. Cifras estimadas de enero de 2024 (INDEC).

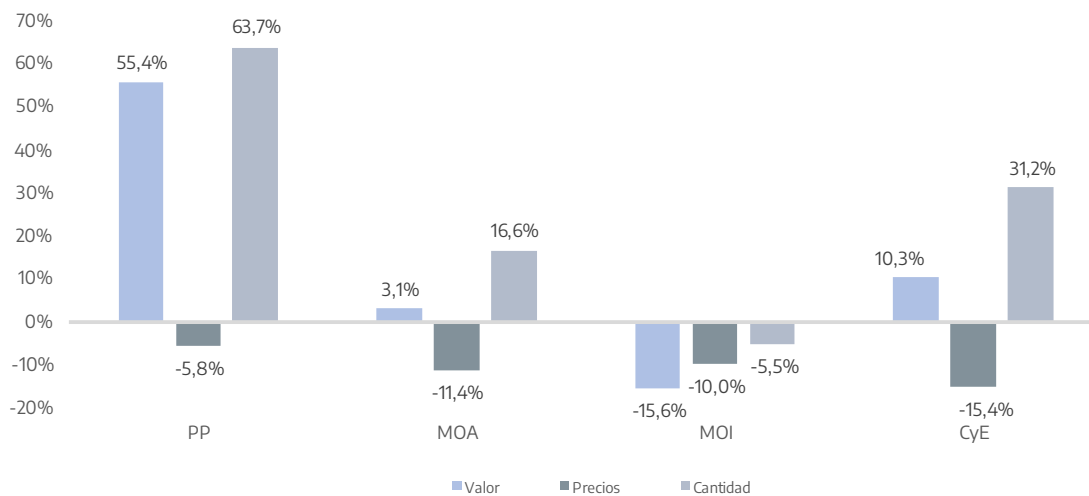
b. Grandes rubros

Durante **enero de 2024**, las **exportaciones** argentinas totalizaron **US\$ 5.398 millones (+9,6%i.a.)**. El incremento se explica meramente por un **aumento de las cantidades del 21,1%**, ya que los **precios se contrajeron en promedio un 9,4%**.

Por su parte, las **importaciones** de enero alcanzaron un valor de **US\$ 4.601 millones (-14,3%i.a.)**. El **saldo comercial** fue superavitario en US\$ 797 millones.

Variación de valor, precios y cantidades de la exportación de bienes

Enero de 2024. Variación interanual en porcentajes.



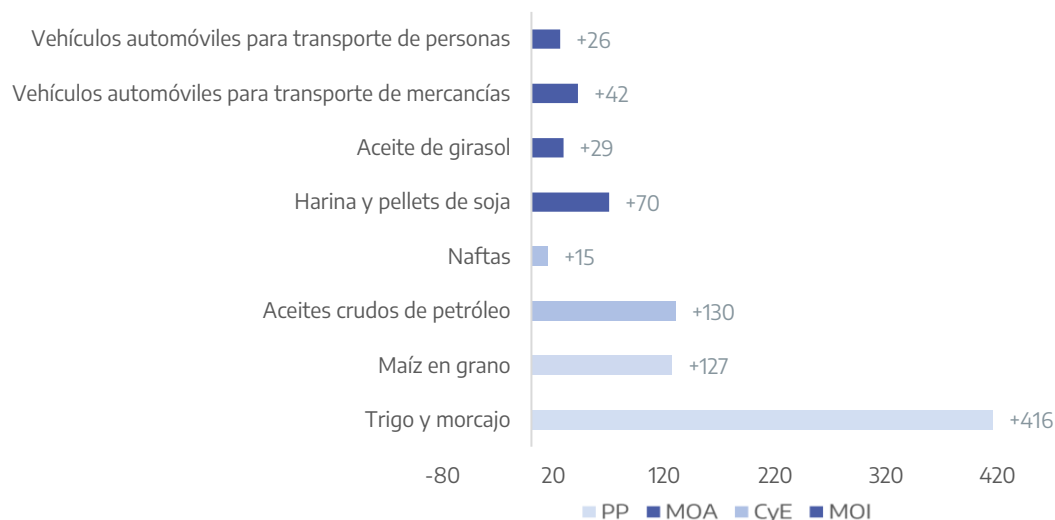
Fuente: Elaboración propia en base a datos proporcionados por el INDEC.

Dentro del rubro de **Productos Primarios (PP)**, las exportaciones de enero fueron de **US\$ 1.627 millones (+55,4%i.a.)**. Con respecto a las **Manufacturas de Origen Agropecuario (MOA)**, los despachos alcanzaron los **US\$ 1.868 millones (+3,1%i.a.)**.

En el rubro de **Manufacturas de Origen Industrial (MOI)**, las exportaciones de diciembre fueron de **US\$ 1.227 millones (-15,6%i.a.)**. Por su parte, los envíos hacia el exterior de **Combustibles y Energía (CyE)** fueron de **US\$ 677 millones (+10,3%i.a.)**.

Productos con mayor crecimiento por gran rubro

Enero de 2024. Variación interanual en millones de dólares.



Fuente: Elaboración propia en base a datos proporcionados por el INDEC.

Destino de las exportaciones - Enero 2024

Variación interanual en millones de dólares.

Principales destinos

Brasil

US\$ 857 millones

China

US\$ 454 millones

Estados Unidos

US\$ 437 millones

Principales superávits

Chile

+US\$ 352 millones

Perú

+US\$ 234 millones

Indonesia

+US\$ 213 millones

Fuente: Elaboración propia en base a datos proporcionados por el INDEC.

En enero, **Brasil** se posicionó como el principal destino de las exportaciones argentinas, al recibir exportaciones por **US\$ 857 millones** (+19,4%i.a.). En segundo lugar, quedó **China**, por la suma de **US\$ 454 millones** (+10,7%i.a.). En tercer lugar, se ubicó **Estados Unidos**, por **US\$ 437 millones** (-15,7%i.a.).

5. Tendencias locales

a. Novedades locales

Argentina ya exportó más de 129 toneladas de uva y ciruela a Brasil¹⁵. Las provincias de San Juan y Mendoza enviaron productos a Brasil tras obtener certificados del Senasa y cumplir requisitos sanitarios. Participaron la Dirección de Sanidad Vegetal de San Juan y el Instituto de Sanidad y Calidad Agroalimentaria de Mendoza (ISCAMEN), autorizando el envío de cargamentos desde ambas provincias.

Argentina comenzará a exportar almendras a Brasil¹⁶. La Secretaría de Agricultura, Ganadería y Pesca del Ministerio de Economía informó que Brasil oficializó los requisitos fitosanitarios que permiten la apertura de este país a las exportaciones argentinas de almendras.

China surge como un nuevo mercado para el trigo argentino¹⁷. La Administración General de Aduanas de China ha incluido a empresas argentinas en su sistema de registro online para exportar productos vegetales, animales y sus derivados, abriendo el mercado a uno de los principales consumidores globales.

¹⁵ Fuente: Gobierno argentino. Enlace: <https://www.argentina.gob.ar/noticias/cuyo-ya-se-exportaron-brasil-mas-de-129-toneladas-de-uva-y-ciruela-en-fresco-sin-bromurar>

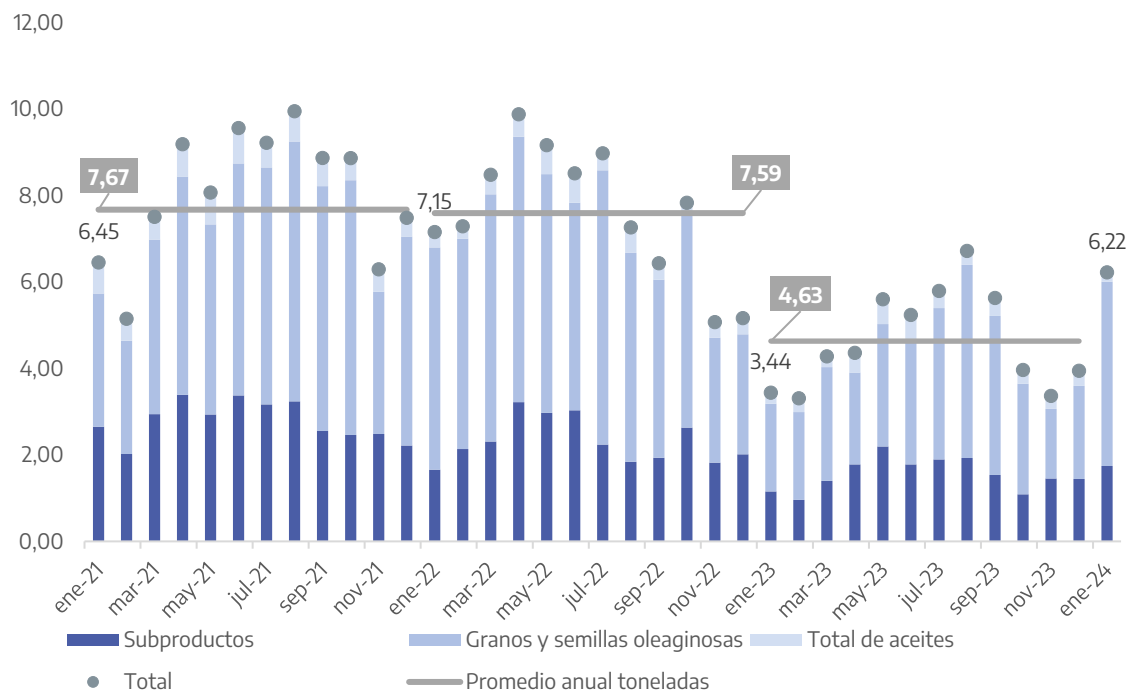
¹⁶ Fuente: Gobierno argentino. Enlace: <https://www.argentina.gob.ar/noticias/argentina-logro-la-apertura-para-la-exportacion-de-almendras-brasil-0>

¹⁷ Fuente: Gobierno argentino. Enlace: <https://www.argentina.gob.ar/noticias/trigo-argentino-al-mundo-por-primera-vez-argentina-puede-exportar-trigo-china>

b. Desempeño sectorial exportador

Cereales y oleaginosas

Embarques de aceites, granos y subproductos
Enero de 2021 a enero de 2024. En millones de toneladas.



Fuente: Elaboración propia en base a datos proporcionados por la Secretaría de Agricultura, Ganadería y Pesca de la Nación.

En enero de 2024 se embarcaron **6,22 millones de toneladas** (+80,9%i.a.) de aceites, granos y subproductos. Esto se debe a un **incremento en los despachos de subproductos** (+51,1%i.a.) y de **granos y semillas** (+110,1%i.a.), que a su vez revirtieron la caída en los envíos de **aceites** (-15,9%i.a.).

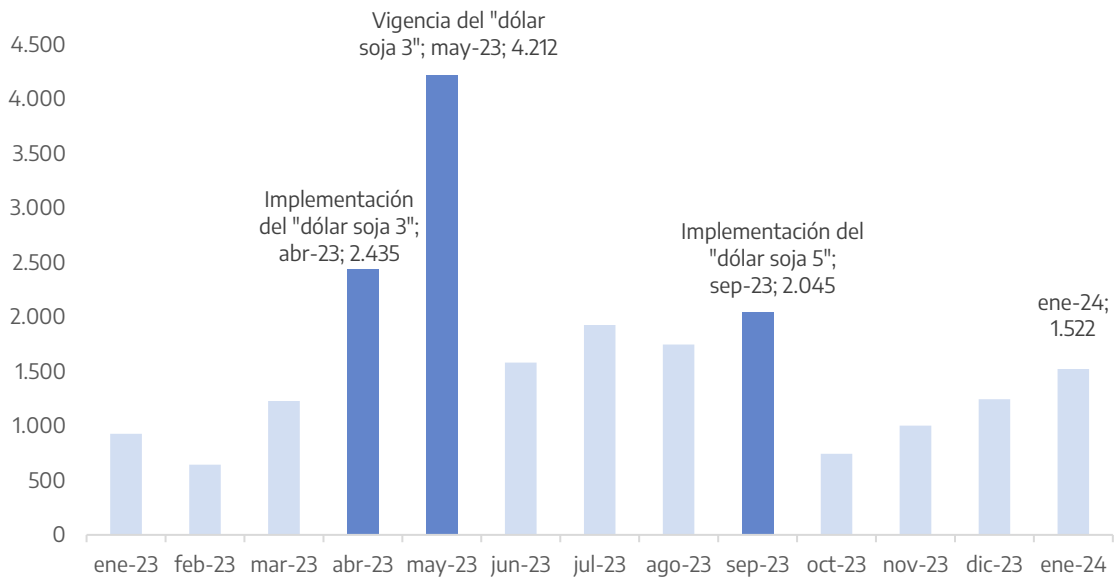
Liquidación de divisas

La Cámara de la Industria Aceitera de la República Argentina (CIARA) y el Centro de Exportadores de Cereales (CEC) anunciaron que, en **enero de 2024**, el total liquidado correspondiente a cereales y oleaginosas fue de **US\$ 1.522 millones (+64%i.a.)**¹⁸.

¹⁸ Fuente: "Liquidación de divisas", CIARA. Enlace: http://www.ciaracec.com.ar/ciara/descargar/01122023_comunicado-ciara-cecnov23.pdf

Liquidación de divisas de la agroexportación

Enero de 2023 a enero de 2024. En millones de dólares.



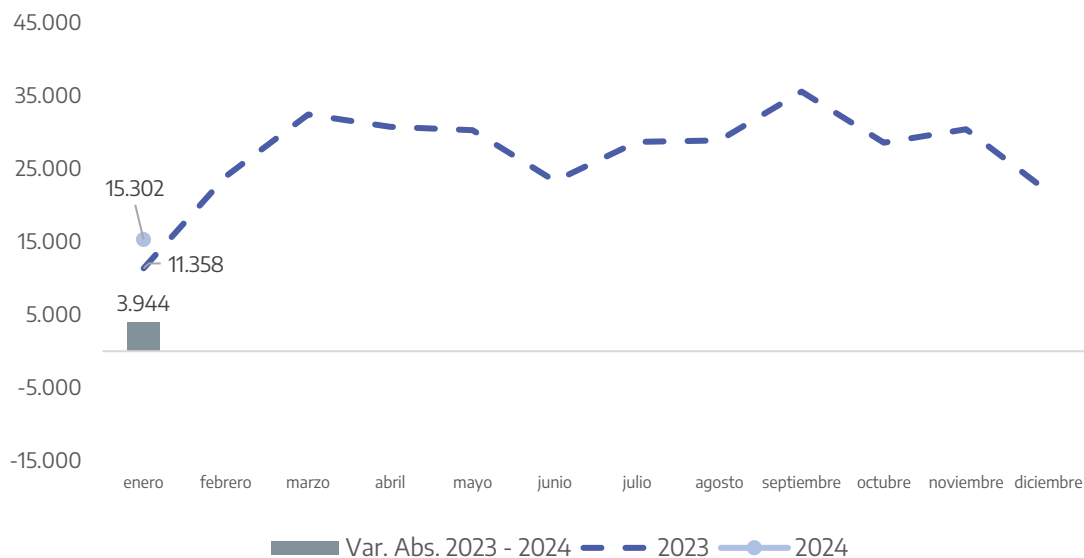
Fuente: Elaboración propia en base a datos proporcionados por CIARA y CEC.

Industria automotriz

En **enero**, se registraron **exportaciones de automóviles comerciales y livianos** por un total de **15.302 unidades** (+34,7%i.a.).

Cantidad de autos exportados y variaciones interanuales

Enero de 2023 a enero de 2024. En unidades.



Fuente: Elaboración propia en base a datos proporcionados por la ADEFA.

Para enero de 2024, **Brasil fue el principal destino de las exportaciones automotrices** argentinas (73,3% de las unidades totales), seguido por Perú (7,2% del total) y Chile (5,5% del total).

La **producción nacional de enero de este tipo de vehículos** alcanzó las **22.643 unidades**. El valor se posicionó un 16,7% por debajo la cifra alcanzada en el mismo mes en 2023.

Para más información acerca del sector, consultar el [Informe sectorial de inversión de autopartes](#).

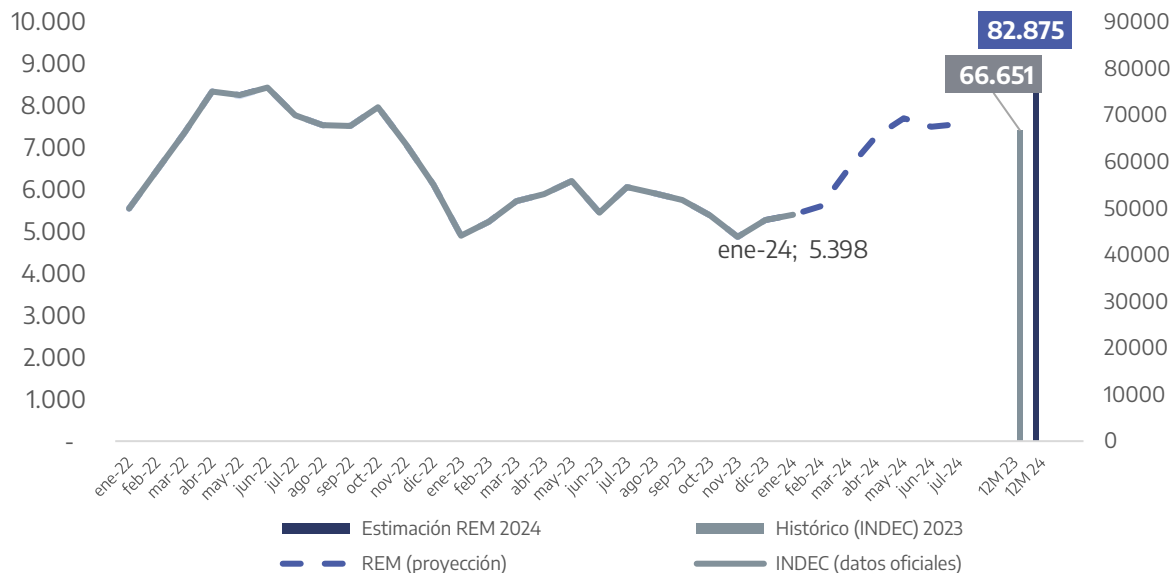
c. Proyecciones (REM y BCR)

De acuerdo con el Relevamiento de Expectativas de Mercado (REM del Banco Central de la República Argentina)¹⁹ de febrero, se prevé que las **exportaciones del año 2024** alcancen los **US\$ 82.875 millones**. La estimación supone un incremento del 24% con respecto al total exportado de 2023.

¹⁹ Fuente: Proyecciones del REM, BCRA. Enlace: http://www.bcra.gov.ar/PublicacionesEstadisticas/Relevamiento_Expectativas_de_Mercado.asp

Proyecciones de exportaciones argentinas (REM y BCR)

Enero de 2022 a julio de 2024 — En millones de dólares



Fuente: Elaboración propia en base a datos provistos por el REM y la BCR.

d. Licitaciones internacionales

En esta sección, se presentan algunos de los llamados a licitación internacional para adquisición de bienes y servicios por parte de terceros países, relevadas por la Red de Representaciones Argentinas de Cancillería²⁰.

Para obtener más información acerca de las licitaciones, se requiere el inicio de sesión o la registración dentro de la plataforma Argentina Trade Net²¹.

Código de referencia	Producto / obra / servicio	Sector	Subsector	País / región	Vigencia hasta
LICE-BOLV01076	Fortalecimiento al Sistema de Información de Aguas Subterráneas (SIASBO)	Servicios	Administración pública	Bolivia	4/3/2024
LICE-BANG01070	Procurement of Digital Multifunctional Relays, PLC Digital I/O Cards,	Energía	Generación eléctrica	Bangladesh	19/3/2024

²⁰ Fuente: Argentina Trade Net. Enlace: <https://cancilleria.gob.ar/es/argentinatradenet/oportunidades-de-negocios/licitaciones-internacionales>

²¹ Disponible en: <https://cancilleria.gob.ar/es/argentinatradenet/registrarse>

	HMI Sensors for Gopalganj 100 MW Peaking Power Plant				
LI-CEURUG01075	Camiones tractores cero kilómetros	Industria	Automotriz	Uruguay	20/3/2024
LI-CEURUG01074	Cisternas cero kilómetros para transportes de combustibles	Industria	Metalurgia	Uruguay	20/3/2024
LICEBOLV01072	Construcción Parque Lineal Metropolitano La Paz - El Alto. Tramo 2, Ciclo Senda Azul y Tramo 3, Ciclo Senda Morada	Infraestructura	Otras obras de infraestructura	Bolivia	22/3/2024
LICEBOLV01077	Mejoramiento y ampliación a 8 carriles Carretera La Paz - Oruro, Tramo Senkata - Apacheta. Licitación Ad-Referendum (condición suspensiva)	Infraestructura	Caminos	Bolivia	24/4/2024
LICE-BOLV01078	Supervisión técnica, ambiental y social del Proyecto mejoramiento y ampliación a 8 carriles Carretera La Paz - Oruro, Tramo Senkata - Apacheta. Licitación Ad-Referendum (condición suspensiva)	Servicios	Servicios profesionales / consultoría	Bolivia	27/5/2024
LICEPERU01071	“Nueva Subestación Palca 220 kV, LT 220 kV Palca-La Pascana, ampliaciones y Subestaciones asociadas (Arequipa) (Proyecto ITC)”, “Enlace 220 kV Planicie — Industriales, ampliación a 3.º	Energía	Generación eléctrica	Perú	28/9/2024

